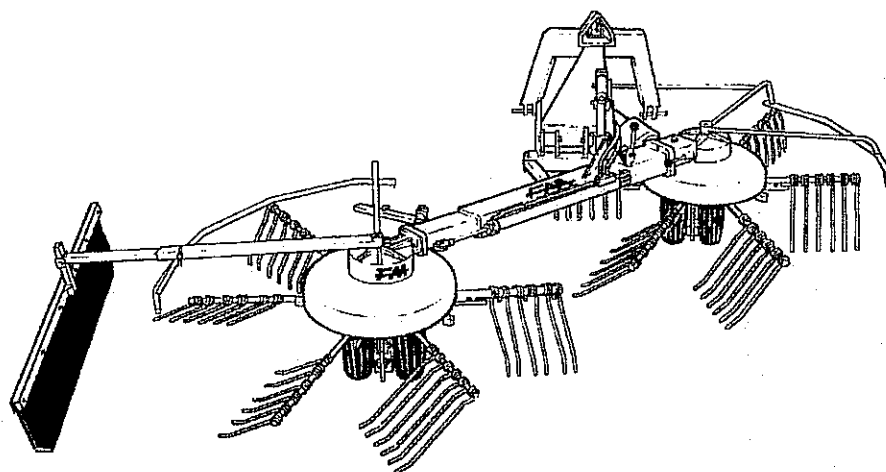




Fransgård

Håndbog
Handbok



Combirive
Combivändere

TI-6000

		Fransgård Maskinfabrik A/S Fredbjergvej 130 DK-9640 Farsø	
Type		TI-6000	
Kg		660	
KW		30	
Serie Nr.			
År			
Made in Denmark			106

Fransgård Maskinfabrik A/S
Fredbjerg
DK - 9640 Farsø
Telefon : +45 98 63 21 22
Fax : +45 98 63 18 65

DK

INDHOLDSFORTEGNELSE

Side

Tekniske data	1
Sikkerhedsforskrifter	2
Introduktion	2
Samlevejledning	2-3
Arbejdsstilling	3
Pos.1: Sammenrivning i sidestreg	3
Pos.2: Sammenrivning i 2 skår	3
Pos.3: Sammenrivning i midterstreg	4
Pos.4: Spredning	4
Transportstilling	4
Smøring og vedligeholdelse	16
Reservedelslister	18-

TEKNISKE DATA

Arbejdsbredde	4,60-6,20 m.
Transportbredde	2,90 m.
Arbejdshastighed, op til	12-15 km/t.
Kapacitet	4-8 ha.t.
Kraftbehov	40 HK/30 kw.
Kraftudtag	max.400 omdr./min.
Dækstørrelse	16,5x8,00-6 ply.
Vægt	660 kg.
Antal sprede-/rivetænder	36 stk.

SE

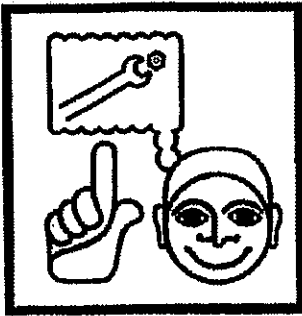
INHALTSFORTEKNING

Side

Tekniske data	1
Säkerhetsföreskrifter	5
Introduktion	5
Montering	5-6
Arbetsställning	6
Pos.1: Strängläggning at sidan	6
Pos.2: Strängläggning i 2 stränger	7
Pos.3: Strängläggning i mitten	7
Pos.4: Spridning	7
Transportstilling	8
Smøring og vedligeholdelse	9
Reservedelslister	

TEKNISKE DATA

Arbetsbredde	4,60-6,20 m.
Transportbredde	2,90 m.
Arbets-hastighed, op til	12-15 km/t.
Kapacitet	4-8 ha.t.
Kraftbehov	40 HK/30 kw.
Kraftuttag	max.400 omdr./min.
Dækstørrelse	16,5x8,00-6 ply.
Vikt	660 kg.
Antal sprid-/rivetænder	36 stk.



SIKKERHEDSFORSKRIFTER

Det er ejerens ansvar, at instruere eventuelle brugere og medhjælpere i brugen af maskinen.

Alle afskærmninger skal være på plads og kontrolleres, før maskinen sættes i gang.

Påbegynd ikke arbejdet med maskinen før instruktionsbogen er gennemlæst og forstået.

Nye instruktionsbøger kan rekvireres ved at ringe til forhandleren eller til fabrikken på tlf.nr. 98 63 21 22.

Ophold i maskinens arbejdsområde, medens dens arbejdsorganer roterer, er uforsvarligt, hold hænder, fødder og løstsiddende beklædningsgenstande fri af roterende genstande på maskinen.

Kontroller at du ikke bringer andre i fare, når maskinen anvendes.

Forlad ikke traktoren i gang uden, at denne er under kyndigt opsyn. Maskinen er beregnet til anvendelse i stråafgrøder og må ikke anvendes til andet.

Maskinen må kun betjenes af kvalificeret bruger.

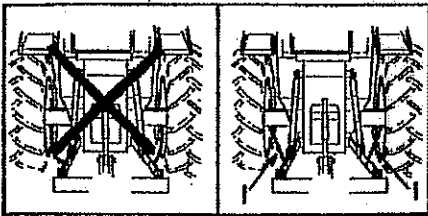
Lad ikke børn og ukyndige arbejde med maskinen.

Forsikrer dig selv om, hvordan du hurtigst får standset maskinen og traktoren i en eventuel faresituation.

Smøring, justering og indstilling af maskinen må kun foretages, når denne er standset, og kraftudtaget er slået fra, nøglen til traktoren skal være fjernet, således ingen uvedkommende kan starte traktoren.

Efterspænd bolte og kontroller indstillinger efter ca. 5 timers drift.

Der bør kun anvendes originale Fransgård reservedele.



INTRODUKTION

Fransgård Combirive model Ti-6000 er en af de hurtigste og mest effektive combirive på verdensmarkedet, og med alle arbejdsfunktioner: Spredning, vending og sammenrivning.

Ved spredning er rivearmene fastlåst, og maskinen hælder fremover, derved opnås en jævn spredning af materialet.

Ved sammenrivning er rivearmene kurvestyret, således at pick-up fjedrene vipper op, derved opnås en meget skånsom behandling af materialet.

Ved kørsel med topstangsfæstet i flydende position, skal bolt (42400) afmonteres, og topstangen indstilles som vist på illustrationen.

Indstilling af rivehøjden foretages ved at hæve eller sænke hjulene ved hjælp af bolt (41431). Riven skal standses og løftes med traktorens lift for indstilling.

Riven er monteret med ballonhjul med bred bæreflade.

Rotorhastighed og fremkørselshastighed må vælges efter afgrødens art og beskaffenhed.

PTO: Spredning og vending 400-max.500 omdr./min.

PTO: Sammenrivning 350-max.400 omdr./min.

MONTERING

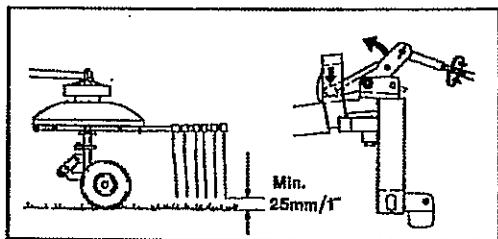
Mellemramme (42407) monteres på hovedramme (42508) med bolt (42413), og spændstift (741190285), bolt (42452)

monteres herefter med sikringssplit (1210075), herefter monteres trepunktsophæng (42505) på mellemramme (42407) med bolt (42506) og spændstift (741190155).

Topstangsfæste (40401) monteres på trepunktsophæng (42505) med bolt (41463), bolt (42400), og sikringssplit (1210075).

Støtteben (42404) monteres med bolt (15558) og hårnålesplit (1220040). Cylinder (42411) monteres med boltene (42412) og spændstift (741190215).

Hjulene (som er samlet komplet med beslag) monteres på maskinen med bolt (41431) og sikringssplit (1210060).



Nu monteres hydraulikslange (42417) på den lille cylinder (42411) med brystnippel (42419) og kobberskiver (42418). Hydraulikslange (42448) monteres på samme måde på stor cylinder (42451).

Bemærk to forskellige størrelser på hydraulikslanger og at de føres gennem bøjlerne på trepunktsophænget (42505) og mellemramme (42407). Beskyttelsesbøjle (42454) og beskyttelsesbeslag (42458) samles med bolte og møtrik (740205125, 740420010, 740080145), derefter samles beslag (42488), beslag (42489) og beslag (42458) med bolte (15558) og hårnålesplit (1220040).

Når beslaget er samlet komplet, monteres det på maskinens venstre gearkasse med bolt (740210400), tandskive (740770030) og skive (42457). Beskyttelsesbøjlen (42454) holdes på plads af beslag (42456), bolt (42455) og hårnålesplit (1220040).

Beskyttelsesbøjle (42493) og beskyttelsesbeslag (42494) samles med bolt (740210405) og låsemøtrik (740420012), det komplette beslag monteres herefter på maskinens højre gearkasse med bolt (740210400), tandskive (740770030) og skive (42457).

Beskyttelsesbøjlen holdes på plads af holdebeslag (42492) og hårnålesplit (1220040).

PTO. aksel monteres, og beslag med pick-up fjedrene monteres.

Maskinen er fra fabrikken indstillet til arbejdsstilling pos. 1. Se i øvrigt tegningerne på efterfølgende sider.

ARBEJDSSTILLING

Combirive model TI-6000 har to arbejdsstillinger i trepunktsophænget:

A: Topstangsfæstet i fast position.

B: Topstangsfæstet i flydende position. (se illustrationen)

Ved kørsel på skråninger, bakker m.v. anbefales trepunktsophængets arbejdsstilling i fast position (A:).

Combirive model TI-6000 har hele fire forskellige arbejdspositioner:

POS.1: SAMMENRIVNING I SIDESKÅR

Ved sammenrivning til siden kører maskinen altid skrå bag ved traktoren (juster bolt 42452). Rotorerne kører i samme omdrejningsretning (håndtag på vendegear 42509), og rotorerne sættes i indgreb i vendegæret, således at pick-up fjedrene ikke kan røre hinanden, og rivearmene kører i kurvestyret.

Kurvestyret (42440) indstilles som vist på illustrationen pos. 1

og hjulene indstilles, således de kører parallelt med kørselsretningen. Højre beskyttelsesbøjle skal være monteret, og venstre beskyttelsesbøjle skal monteres og indstilles i midterste hul på beslag (42456).

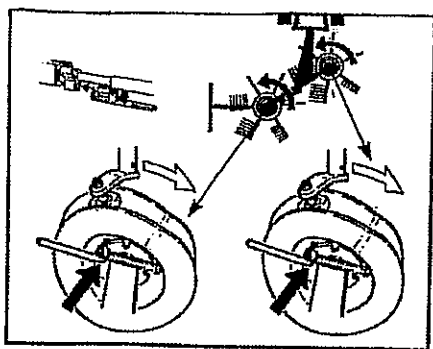
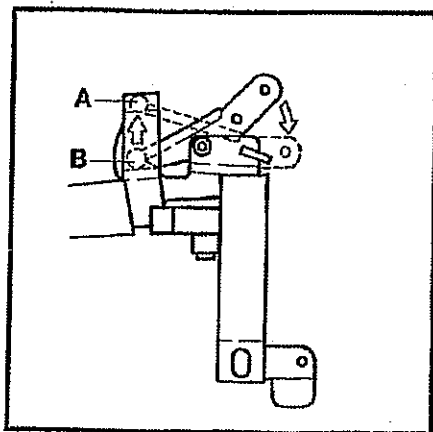
Fangarmen indstilles med beslag (42489) til den ønskede position.

POS.2: SAMMENRIVNING I 2 SKÅR

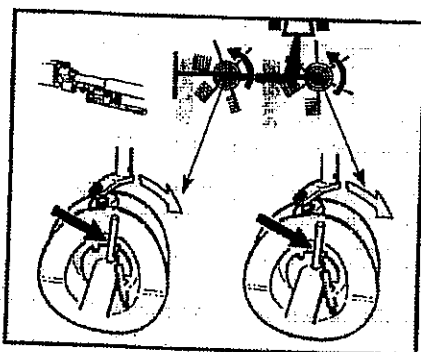
Ved sammenrivning i dobbeltskår stilles maskinen i størst mulig bag ved traktoren, juster bolt (42452). Rotorerne kører i samme omdrejningsretning (håndtag på vendegear 42509), og rivearmene kører i kurvestyret.

Kurvestyret (42440) indstilles som vist på illustrationen pos.2.

Hjulene indstilles, således de kører parallelt med kørselsretningen.



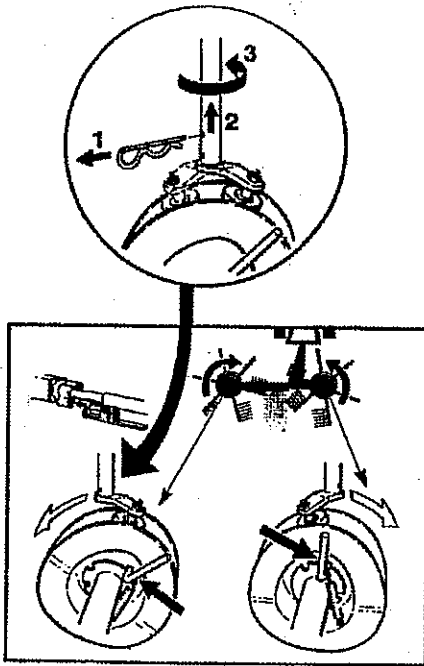
Pos. 1



DK

Højre beskyttelsesbøjle skal være monteret, og venstre beskyttelsesbøjle monteres og indstilles i yderste hul på beslag (42456).

Venstre skårs bredde indstilles med beslag (42489).



POS. 3

POS.3: SAMMENRIVNING I MIDTERSKÅR

Ved sammenrivning i midterskår kører maskinen altid lige bag ved traktoren, juster bolt (42452). Rotorerne kører i modsat omdrejningsretning (håndtag på vendegeare 42509), og rotorerne sættes i indgreb i vendegearet, således at pick-up fjedrene ikke kan røre hinanden, og rivearmene kører i kurvestyret. Kurvestyret (42440) indstilles som vist på illustrationen pos.3.

Beslag til rivearmene (42480) på venstre rotor vendes 180° (se illustration pos.3).

Hårnålesplit (42479) afmonteres, og rivearmbeslaget trækkes

tilbage og vendes, efterfølgende beslag til rivearmene trækkes tilbage og vendes, hvorved der er plads til at montere det forrige beslag i kurvestyret.

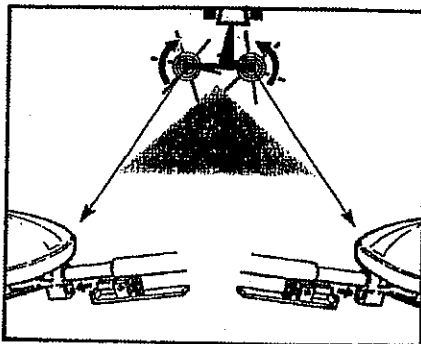
Vendinger af beslagene skal foregå på kurvestyrets højeste niveau.

Rivearmene vendes til korrekt arbejdsposition (se illustration pos.3).

Hjulene indstilles således, de kører parallelt med kørselsretningen.

Højre beskyttelsesbøjle skal være monteret, og venstre beskyttelsesbøjle monteres og indstilles i yderste hul på beslag (42456).

Fangarm afmonteres.



POS. 4

POS.4: SPREDNING

Ved spredning af materialet kører maskinen lige bag traktoren (juster bolt 42452). Rotorerne kører i modsat omdrejningsretning (håndtag på vendegeare 42509), og rotorerne sættes i indgreb i vendegearet, således at pick-up fjedrene ikke kan røre hinanden. Rivearmene sættes i fast position (se illustration Pos.4), og maskinen skal hælde fremover (juster cylinder 42411) og hjul-højden justeres. Beskyttelsesbøjlerne skal være monteret, og fangarmen kan evt. vendes opad.

Arbejdsbredden kan trinløst reguleres efter afgrødens beskaffenhed.

TRANSPORTSTILLING

Omstilling af maskinen fra arbejdsstilling til transportstilling foregår ved:

Lille cylinder (42411) trækkes helt sammen.

Stor cylinder (42451) trækkes helt sammen.

Bolt (42452) tages ud, og maskinen svinges tilbage, indtil låsepal (42439) går i indgreb.

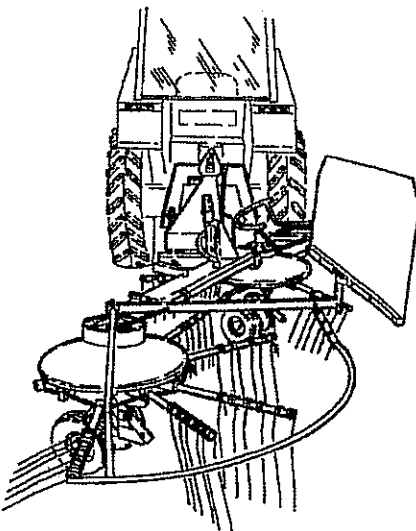
Holdebeslag (42492) afmonteres, og højre beskyttelsesbøjle drejes ind bag traktoren. Holdebeslag (42492) monteres igen, så sikkerhedsbøjlen er fastlåst.

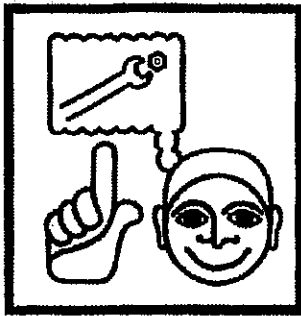
Venstre beskyttelsesbøjle drejes ind bag traktoren, og fangarmen vendes opad.

Beslag (42456) vendes bagud på beskyttelsesbøjlen således, at den er fastlåst.

Rivearmene monteres som vist på illustrationen.

Fangarm afmonteres.





SÄKERHETSFÖRESKRIFTER

Det är ägarens ansvar att instruera eventuella användare och medhjälpare vid användning av maskinen.

Alla avskärmningar ska vara på plats och kontrolleras innan maskinen startas.

Påbörja inte arbete med maskinen förrän du har läst igenom och förstått bruksanvisningen.

En ny bruksanvisning kan fås på begäran genom att ringa till återförsäljaren, eller till fabriken på telefonnummer +45-98 63 21 22.

Det är strängt förbjudet att uppehålla sig i maskinens arbetsområde medan dess delar roterar. Se även till att händer, fötter och löst sittande kläder inte kommer i kontakt med roterande komponenter på maskinen.

Var noga så att du inte utsätter andra för fara under användning av maskinen.

Lämna inte traktorn igång utan uppsyn av kvalificerad person. Maskinen är avsedd för användning med strågrödor och får inte användas till något annat.

Maskinen får endast betjänas av en kvalificerad användare.

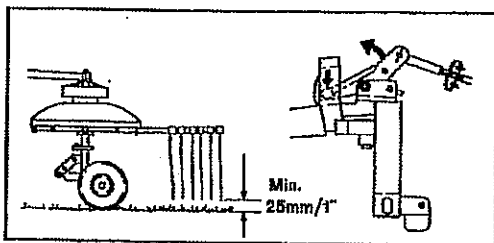
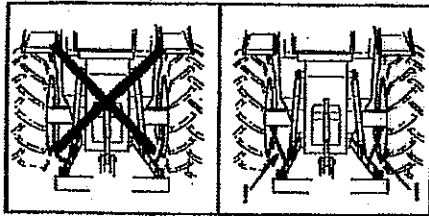
Låt inte barn eller okvalificerade personer arbeta med maskinen.

Ta reda på hur du snabbast får stopp på maskinen och traktorn vid en eventuell nödsituation.

Smörjning, justering och inställning av maskinen får endast företas när den står still och kraftuttaget är fränkopplat. Dessutom ska nyckeln till traktorn vara avlägsnad så att ingen obehörig person kan starta traktorn.

Efterspänn bultar och kontrollera inställningar efter ca 5 timmars drift.

Endast originalreservdelar från Fransgård bör användas.



INTRODUKTION

Fransgård Kombivändare modell TI-6000 är en av de snabbaste och effektivaste kombivändarna på världsmarknaden. Dessutom har den alla arbetsfunktioner: spridning, vändning och strängläggning.

Vid spridning är räfsarmarna fastlåsta och maskinen lutar framåt. Därmed uppnås en jämn spridning av materialet.

Vid strängläggning är räfsarmarna kurvstyrda, så att fjädrarna vippar upp armarna. Därmed uppnås en mycket skonsam behandling av materialet.

Vid körning med toppstångsfästet i flytande position, ska bult (42400) avlägsnas och toppstången ställas in enligt beskrivningen i illustrationen.

Inställning av räfs höjden utförs genom att man höjer eller sänker hjulen med hjälp av bult (41431). Räfsan ska stannas och lyftas med hjälp av traktorns lyftfunktion före inställningen.

Räfsan är försedd med ballonghjul med bred bäreya.

Rotorhastigheten och framkörningshastigheten måste anpassas beroende på grödans art och beskaffenhet.

PTO: Spridning och vändning 400–max. 500 varv/min.

PTO: Strängläggning 350–max. 400 varv/min.

MONTERING

Mellanramen (42407) monteras på huvudramen (42508) med bult (42413) och spännstift (741190285). Bult (42452) monteras sedan med säkringssprint (1210075). Därefter monteras trepunktsupphängningen (42505) på mellanramen (42407) med bult (42506) och spännstift (741190155). Toppstångsfästet (40401) monteras på trepunktsupphängningen (42505) med bult (41463), bult (42400) och säkringssprint (1210075). Stödben (42404) monteras med bult (15558) och hårnålssprint (1220040).

Cylinder (42411) monteras med bultarna (42412) och spännstift (741190215).

Hjulen (som är monterade komplett med beslag) monteras på maskinen med bult (41431) och säkringssprint (1210060).

Sedan monteras hydraulikslangen (42417) på den lilla cylindern (42411) med ansatsnippel (42419) och kopparbrickor (42418). Hydraulikslangen (42448) monteras på samma sätt på den stora cylindern (42451).

Observera att de två hydraulikslangarna har olika storlek och att de förs genom byglarna på trepunktsupphängningen (42505) och mellanramen (42407). Skyddsbygeln (42454) och skyddsbeslaget (42458) monteras med bult och mutter (740205125), (740420010) och (740080145). Sedan monteras beslag (42488), beslag (42489) och beslag (42458) med bult (15558) och hårnålssprint (1220040).

När beslaget har satts samman helt och hållet, monteras det på maskinens vänstra växellåda med bult (740210400), låsbricka (740770030) och bricka (42457). Skyddsbygeln (42454) hålls på plats av beslag (42456), bult (42455) och hårnålssprint (1220040).

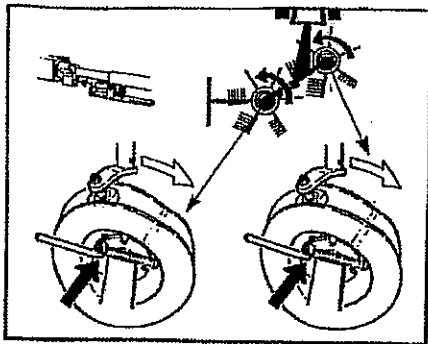
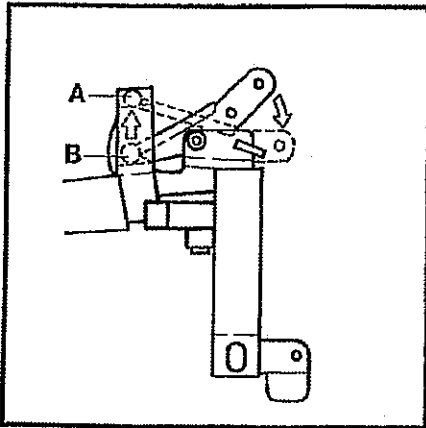
Skyddsbygeln (42493) och skyddsbeslaget (42494) monteras samman med bult (740210405) och låsmutter (740420012). Det kompletta beslaget monteras därefter på maskinens högra växellåda med bult (740210400), låsbricka (740770030) och bricka (42457).

Skyddsbygeln (42492) hålls på plats av stödbeslag (42492) och hårnålssprint (1220040).

Kraftuttagsaxeln monteras, och beslaget med lyftfjädrarna monteras.

Maskinen är fabriksinställd till arbetsställning pos. 1.

Se även ritningarna på följande sidor.



Pos. 1

ARBETSSTÄLLNING

Kombivändare modell TI-6000 har två arbetsställningar i trepunktsupphängningen:

A: Toppstångsfästet i fast position.

B: Toppstångsfästet i flytande position. (se illustrationen)

Vid körning på slutningar, i backar eller liknande rekommenderas trepunktsupphängningens arbetsställning i fast position (A).

Kombivändare modell TI-6000 har fyra olika arbetspositioner.

POS. 1: STRÄNGLÄGGNING ÅT SIDAN

Vid strängläggning åt sidan kör maskinen alltid snett bakom traktorn (justera bult 42452). Rotorerna kör i samma rotationsriktning (handtag på vändväxel 42509), och **rotorerna sätts i ingrepp i vändväxeln, så att lyftfjädrarna inte kan röra vid varandra**, och så att räfsarmarna följer kurvstyrningen.

Kurvstyrningen (42440) ställs in enligt beskrivningen i illustrationen pos. 1.

Hjulen ställs in så att de kör parallellt med körriktningen. Den högra skyddsbygeln ska vara monterad, och den vänstra skyddsbygeln ska monteras och ställas in i beslagets mittersta hål (42456).

Griparmen ställs in med beslag (42489) till önskad position.

SE

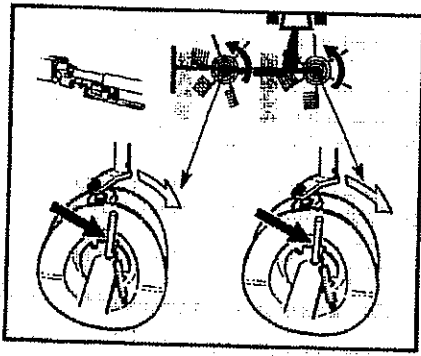
POS. 2: STRÄNGLÄGGNING I 2 STRÄNGAR

Vid strängläggning i dubbla strängar ställs maskinen in med största möjliga arbetsbredd med cylinder (42451), och maskinen kör alltid rakt bakom traktorn (justera bult 42452). Rotorerna kör i samma rotationsriktning (handtag på vändväxeln 42509), och räfsarmarna följer kurvstyrningen. Kurvstyrningen (42440) ställs in enligt beskrivningen i illustrationen pos. 2.

Hjulen ställs in så att de kör parallellt med körriktningen.

Den högra skyddsbygeln ska vara monterad, och den vänstra skyddsbygeln monteras och ställs in i beslagets yttersta hål (42456).

Den vänstra strängens bredd ställs in med beslag (42489).



POS. 2

POS. 3: STRÄNGLÄGGNING I MITTEN

Vid strängläggning i mitten kör maskinen alltid rakt bakom traktorn (justera bult 42452). Rotorerna kör i motsatt rotationsriktning (handtag på vändväxel 42509), och **rotorerna sätts i ingrepp i vändväxeln, så att lyftfjädrarna inte kan röra vid varandra**, och så att räfsarmarna följer kurvstyrningen. Kurvstyrningen (42440) ställs in enligt beskrivningen i illustrationen pos. 3.

Beslag till räfsarmarna (42480) på den vänstra rotorn vänds 180°

(se illustration pos. 3).

Hårnålssprinten (42479) avlägsnas, och räfsarmsbeslaget dras bakåt och vänds. Efterföljande beslag till räfsarmarna dras bakåt och vänds, så att det blir plats till att montera det föregående beslaget i kurvstyrningen.

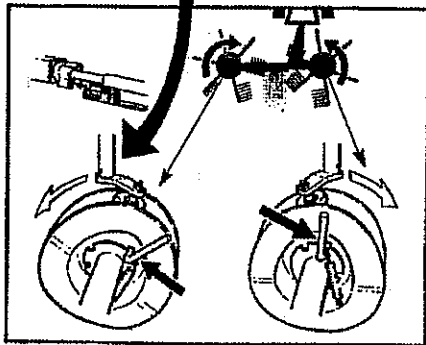
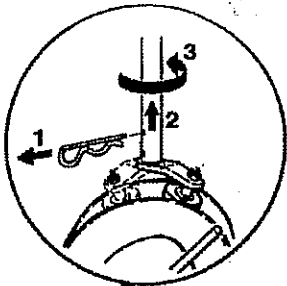
Vändningar av beslagen ska göras vid kurvstyrningens högsta nivå.

Räfsarmarna vänds till korrekt arbetsposition (se illustration pos. 3).

Hjulen ställs in så att de kör parallellt med körriktningen.

Den högra skyddsbygeln ska vara monterad, och den vänstra skyddsbygeln monteras och ställs in i beslagets yttersta hål (42456).

Griparmen monteras bort.

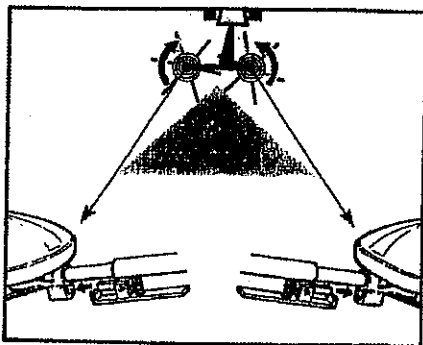


POS. 3

POS. 4: SPRIDNING

Vid spridning av materialet kör maskinen rakt bakom traktorn (justera bult 42452). Rotorerna kör i motsatt rotationsriktning (handtag på vändväxel 42509), och **rotorerna sätts i ingrepp i vändväxeln, så att lyftfjädrarna inte kan röra vid varandra**. Räfsarmarna sätts i fast position (se illustration pos. 4). Maskinen ska luta framåt (justera cylinder 42411) och hjulhöjden justeras. Skyddsbyglarna ska vara monterade och griparmen kan eventuellt vändas uppåt.

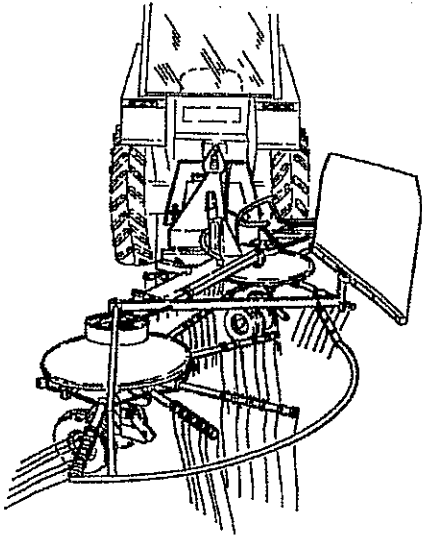
Arbetsbredden kan regleras steglöst utifrån grödans beskaffenhet.



POS. 4

SE

TRANSPORTSTÄLLNING



Omställning av maskinen från arbetsställning till transportställning sker genom att:

Den lilla cylindern (42411) dras samman helt och hållet.

Den stora cylindern (42451) dras samman helt och hållet.

Bult (42452) avlägsnas, och maskinen svängs bakåt, tills låsspärren (42439) går i lås.

Stödbeslaget (42492) monteras bort, och den högra skyddsbygelns förs in bakom traktorn. Stödbeslaget (42492) monteras igen, så att skyddsbygelns är fastlåst.

Den vänstra skyddsbygelns förs in bakom traktorn och griparmen vänds uppåt.

Beslag (42456) vänds bakåt på skyddsbygelns så att den är fastlåst.

Räfsarmarna monteras enligt beskrivningen på illustrationen. Griparmen monteras bort.

DK

BESTILLING AF RESERVEDELE

Reservedelsordren skal indeholde følgende oplysninger:

1. Maskintype.
2. Reservedelsnummer-beskrivelse-evt.dimension og antallet af ønskede dele.

SMØRING OG VEDLIGEHOLDELSE

For hver 10 timers kørsel smøres kraftoverføringsakslen, og de anviste smøresteder smøres efter behov. Efterspænd bolte. Gearkassen er påfyldt 0,8 ltr. gearolie type SAE 90 og bør daglig kontrolleres og evt. efterfyldes

SE

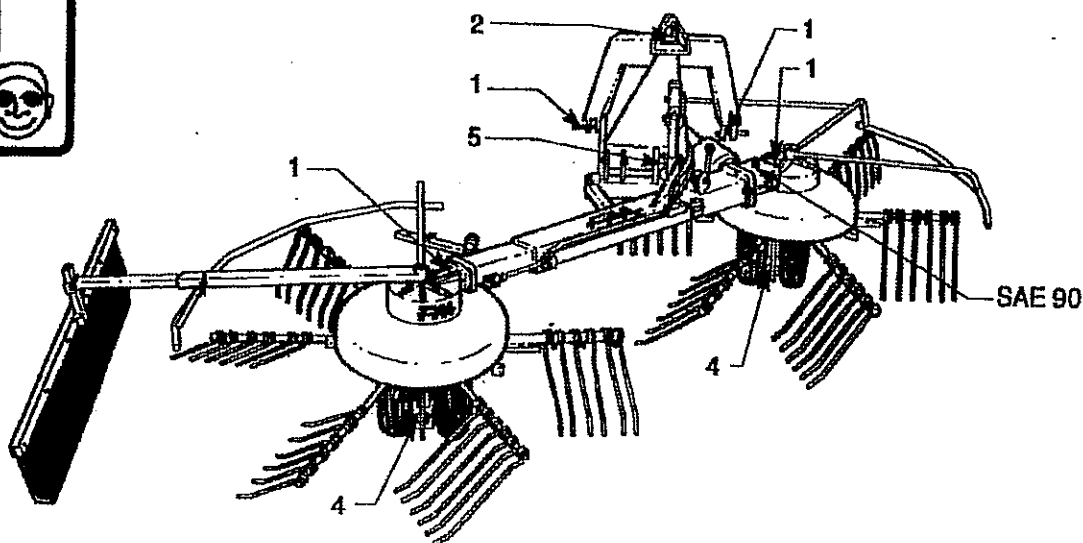
BESTÄLLNING AF RESERVEDELAR

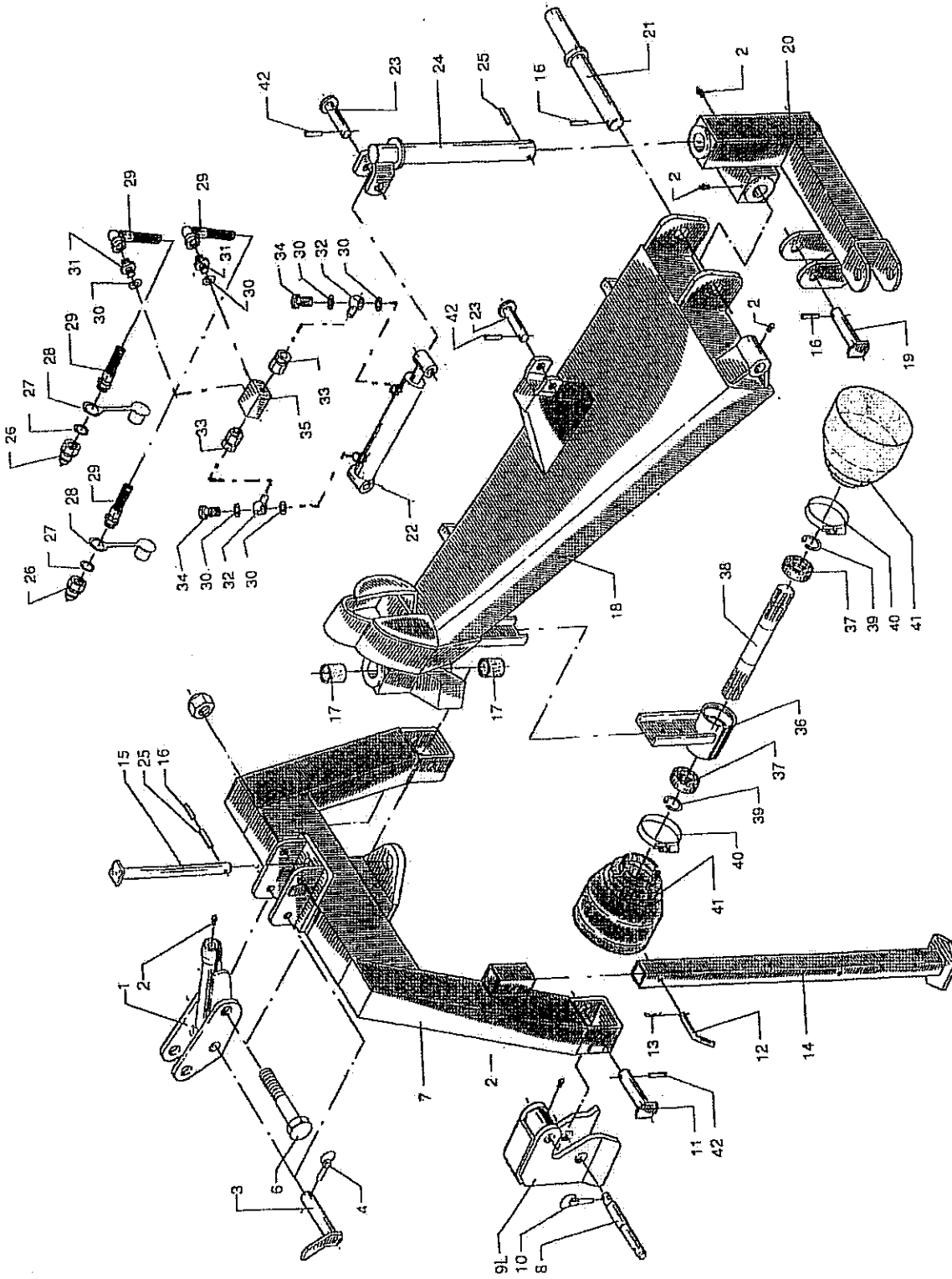
Reservedelsordren skal indeholde følgende oplysninger:

1. Maskintype.
2. Reservedelsnummer-beskrivning-evt.dimension og antallet af ønskede delar.

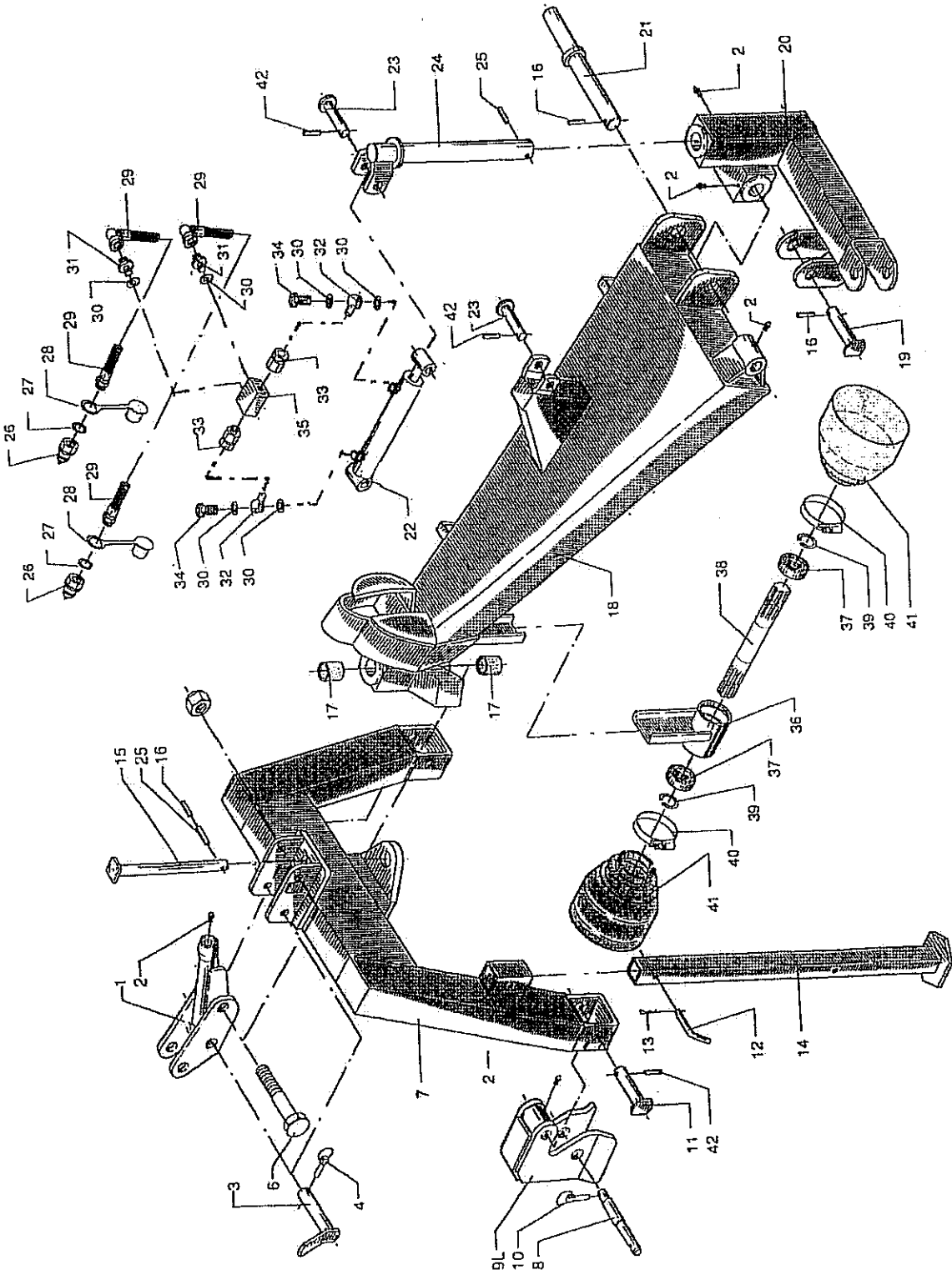
SMØRING OG VEDLIGEHOLDELSE

For hver 10 timers kørsel smøres kraftoverføringsakslen, og de anviste smøresteder smøres efter behov. Efterspænd bolte. Växellådan er påfyldt 0,8 ltr. gearolie typ SAE 90 og bør daglig kontrolleras og evt. efterfyldes

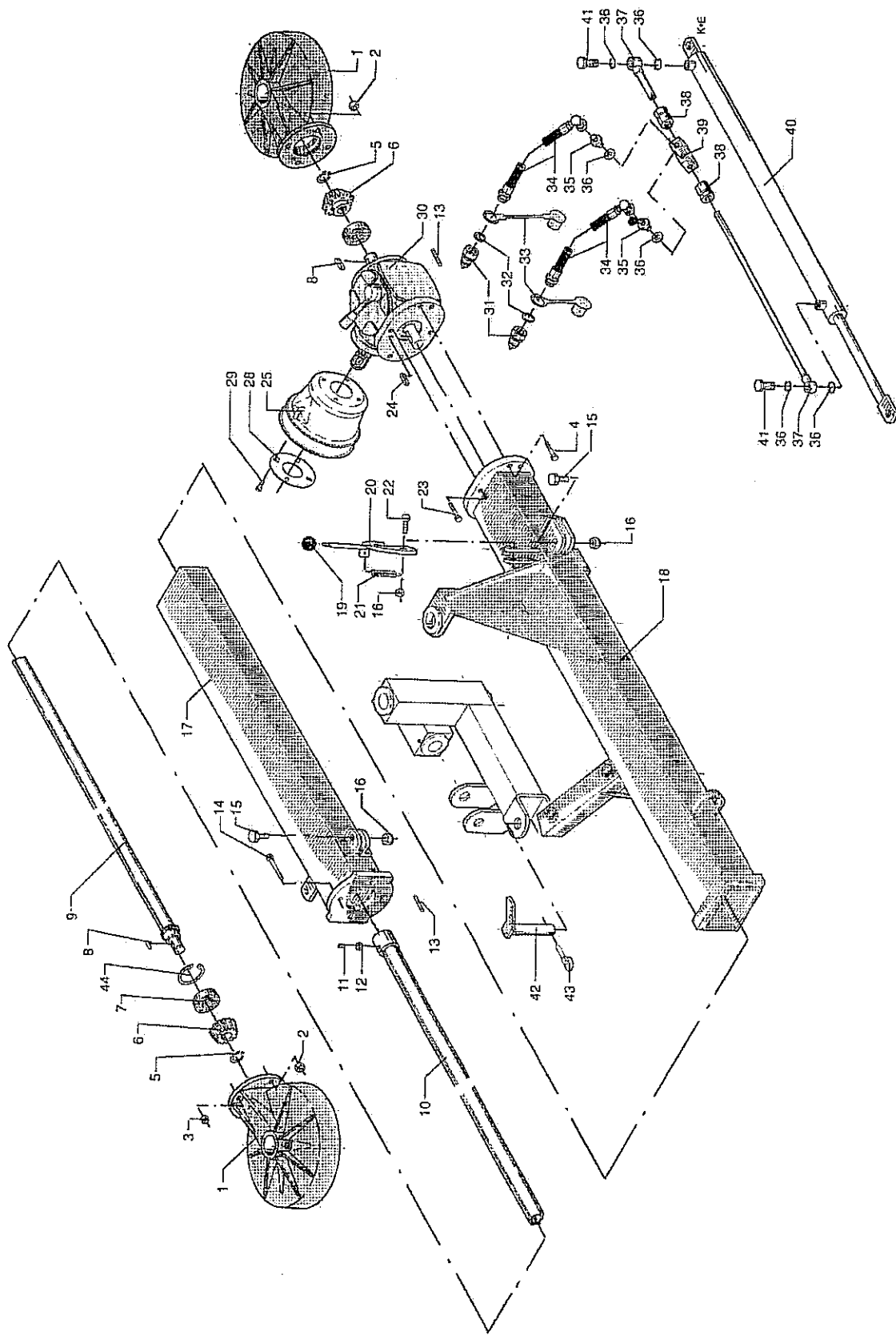




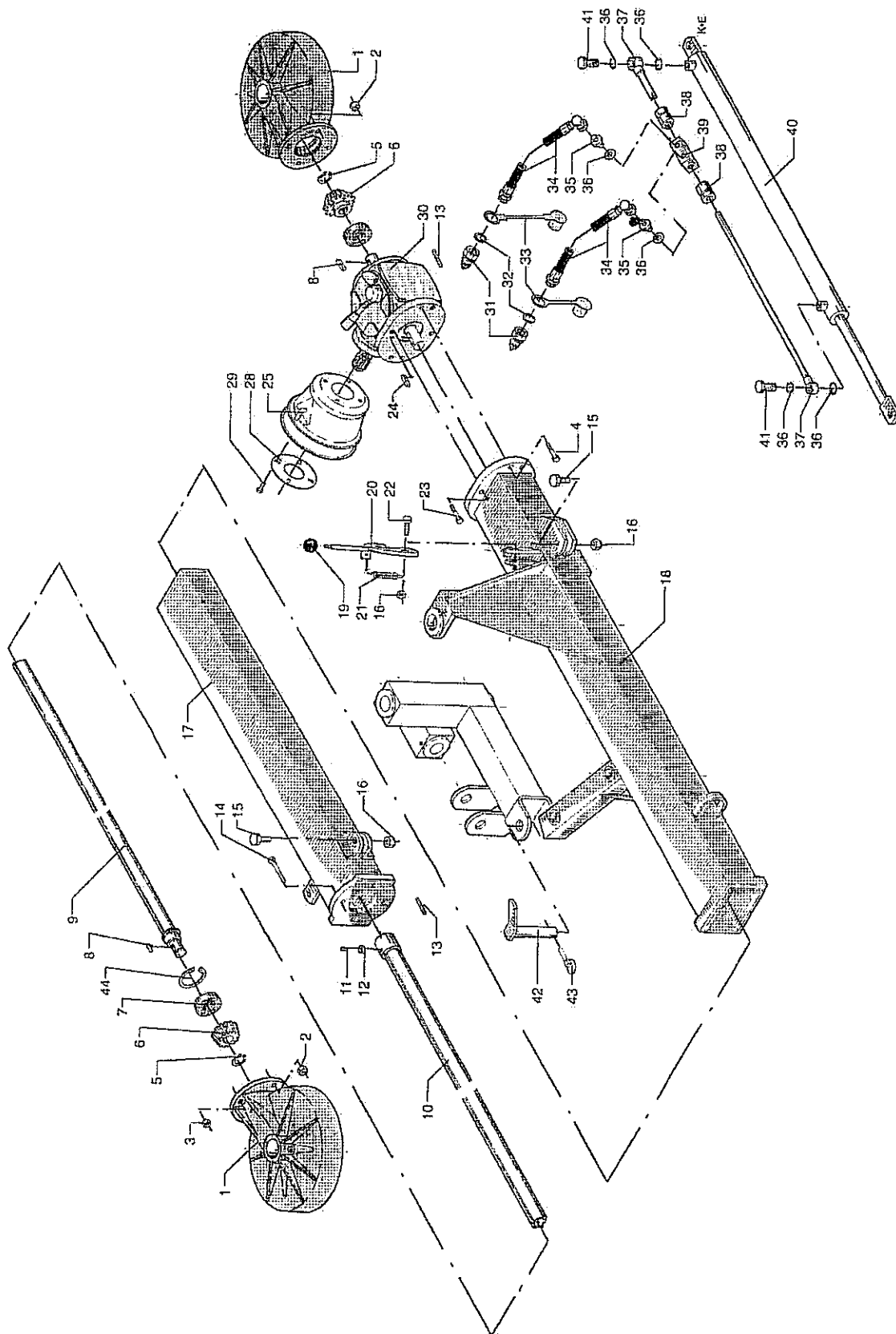
Nr.	Vare nr.	Antal	Beskrivelse	Beskrivning	Bemærkninger
Nr.	Delar nr.				
1	40401	1	Topstangsfæste	Topstangsfæste	
2	881500240	13	Smørenippel	Smøringssnippel	M8x1,25
3	42400	1	Bolt	Bolt	
4	1210080	2	Sikringssplit	Sikringssplit	8mm.
5	740400045	1	Låsemøtrik	Låsemutter	1"UNC FZB
6	41463	1	Bolt	Bolt	1"x5,5"UNC FZB
7	42505	1	Trepunktsophæng	Trepunktsophæng	
8	15536	2	Træktap	Træktap	
9L	55036	1	Liftarmebeslag, venstre	Liftarmebeslag, venstre	
9R	55037	1	Liftarmebeslag, højre	Liftarmebeslag, højre	
10	1210100	2	Sikringssplit	Sikringssplit	10mm.
11	42403	2	Bolt	Bolt	
12	15558	3	Bolt	Bolt	
13	1220040	5	Hårnålesplit	Hårnålesplit	4,0mm.
14	42404	1	Støtteben	Støtsben	
15	42506	1	Bolt	Bolt	
16	741190155	1	Spændstift	Spændstift	6x50mm.
17	42406	2	Nylonbøsning	Nylonbøsning	
18	42407	1	Mellemramme	Mellemramme	45x35x40mm.
19	42408	1	Bolt	Bolt	
20	42409	1	Forbindelsesramme	Forbindelsesramme	→140885
20	42515	1	Forbindelsesramme	Forbindelsesramme	140886→
21	42410	1	Bolt	Bolt	
22	42411	1	Cylinder	Cylinder	
23	42412	2	Bolt	Bolt	
24	42413	1	Bolt	Bolt	
25	741190285	2	Spændstift	Spændstift	10x50mm.
26	42414	4	Lynkobling	Lynkobling	1/2"
27	42415	4	Kobberskiver	Copperskive	1/2"
28	42416	4	Støvhætte	Støvhætte	
29	42417	2	Hydraulikslanger	Hydraulicslanger	
30	42418	12	Kobberskiver	Copperskive	3/8"



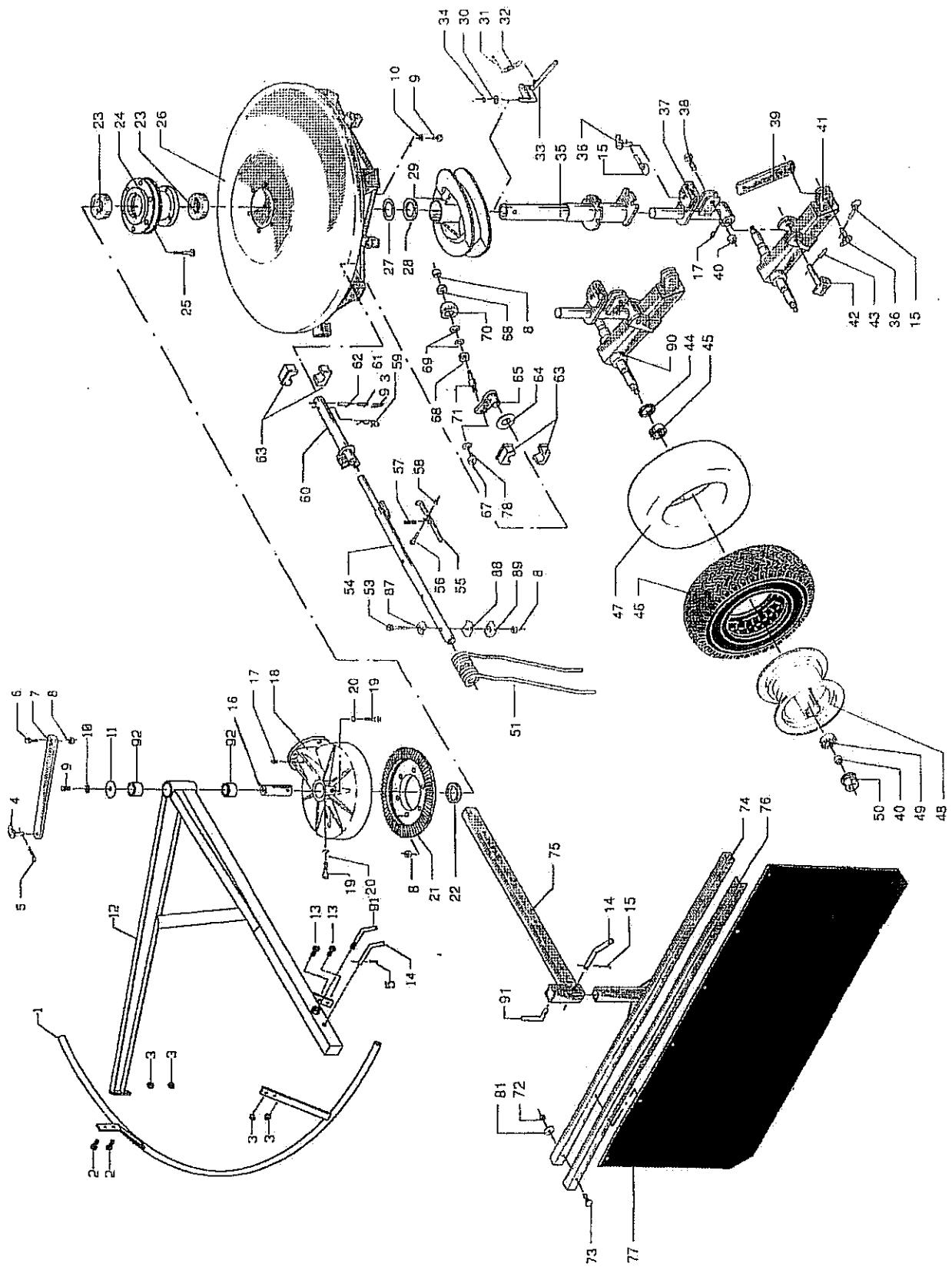
Nr. Nr.	Vare nr. Delar nr.	Antal	Beskrivelse	Beskrivning	Beimærkninger
31	42419	4	Brystrippel	Brystrippel	
32	42420	2	Rørstuts	Rørstuts	3/8"
33	42421	4	Forskrining	Forskrining	
34	42422	4	Forskrining	Forskrining	
35	42423	2	Blokventil	Blokventil	
36	42503	1	Beslag	Beslag	
37	1162072	3	Kugleleje	Kuglelager	6207 2RS
38	42504	1	Aksel	Aksel	
39	741141035	2	Låsring	Låsring	U35
40	40257	2	Spændebånd	Spannband	ABA 77-95
41	1418210	2	PTO.skærm	PTO skærm	
42	741190215	4	Spændstift	Spannstift	8x40mm.



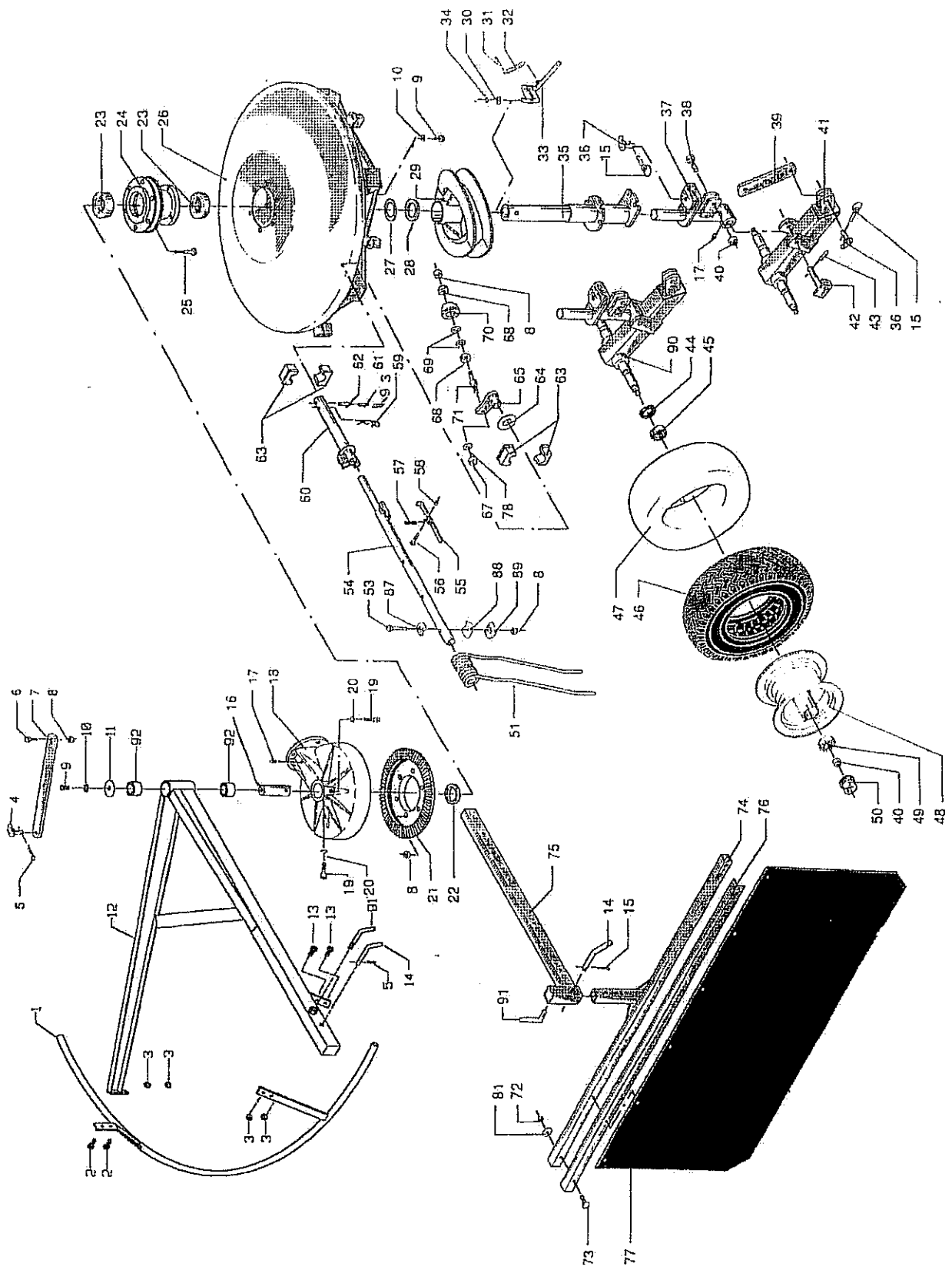
Nr.	Vare nr.	Antal	Beskrivelse	Beskrivning	Bemærkninger
Nr.	Delar nr.				
1	42430	2	Gearhus	Væxelhjul	
2	740320012	20	Møtrik	Mutter	M12 FZB
3	740556012	4	Låsemøtrik	Låsmutter	M12x1,5
4	740210415	4	Stålsætskrue	Stålsætskrue	M12x40 FZB
5	55265	2	Låsering	Låsring	28mm.
6	42427	2	Spidshjul	Spidshjul	
7	1162072	3	Kugleleje	Kuglelager	6207 2RS
8	42428	2	Passfeder	Passfeder	A8x7x40
9	42429	1	Aksel	Aksel	
10	42431	1	Aksel	Aksel	
11	42432	1	Unbrakobolt	Unbrakobolt	M10x25 DIN 915
12	740390010	1	Møtrik	Mutter	M10 FZB
13	55526	6	Bolt	Bolt	DIN 915
14	55527	1	Bolt	Bolt	M12x1,5x40 FZB
15	740210665	2	Stålsætskrue	Stålsætskrue	M20x55 FZB
16	740420020	3	Låsemøtrik	Låsmutter	M20 FZB
17	42507	1	Mellemramme	Mellanram	
18	42508	1	Hovedramme	Hovedram	→140885
18	42520	1	Hovedramme	Hovedram	140886→
19	41452	1	Kuglehandtag	Kuglehandtag	M10xØ40mm.
20	42439	1	Låsepæl	Låspæl	→140885
20	42518	1	Låspæl	Låspæl	140886→
21	42441	1	Trækfeder	Trækfeder	
22	740210670	1	Stålsætskrue	Stålsætskrue	M20x60 FZB
23	55521	2	Unbrakobolt	Unbrakobolt	M12x25 FZB
24	42445	1	Passfeder	Passfeder	A8x7x30
25	1418410	1	PTO skærm	PTO skærm	
28	42446	1	Beslag	Beslag	
29	740200110	4	Bolt	Bolt	M8x16 FZB
30	42509	1	Vendegear	Vendevæxel	



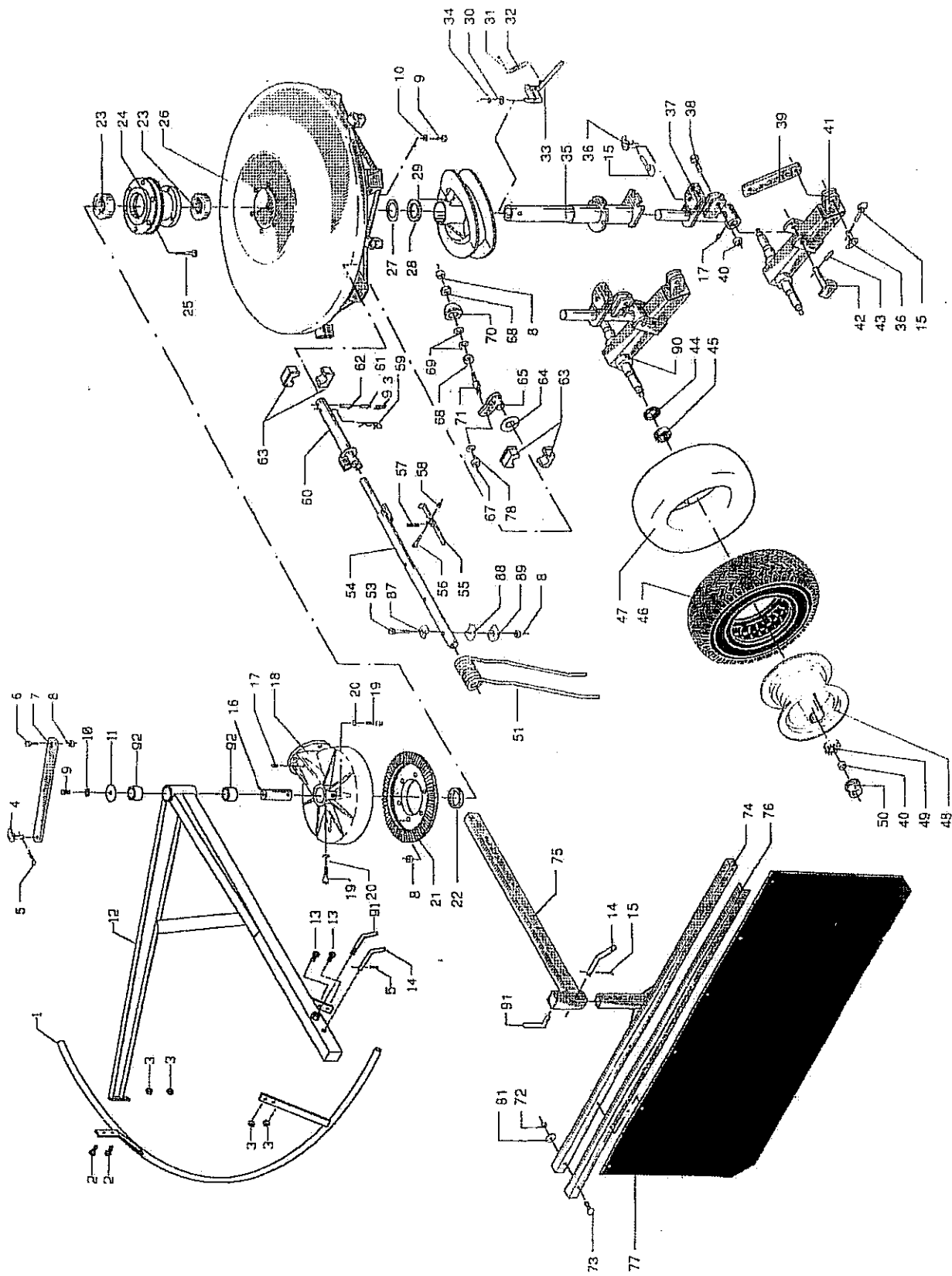
Nr.	Vare nr.	Beskrivelse	Beskrivning	Bemærkninger
Nr.	Delar nr.	Antal		
31	42414	4	Lynkobling	1/2"
32	42415	4	Kobberskiver	1/2"
33	42416	4	Støvhætte	
34	42448	2	Hydraulikslanger	
35	42419	4	Brystnippel	3/8"
36	42418	12	Kobberskiver	3/8"
37	42449	2	Rørstuts	
38	42421	4	Forskruning	
39	42423	2	Blokkventil	
40	42451	1	Cylinder	
41	42422	4	Forskruning	
42	42452	1	Bolt	
43	1210080	2	Sikringssplit	8,0mm.
44	741142072	1	Låsering	72mm.



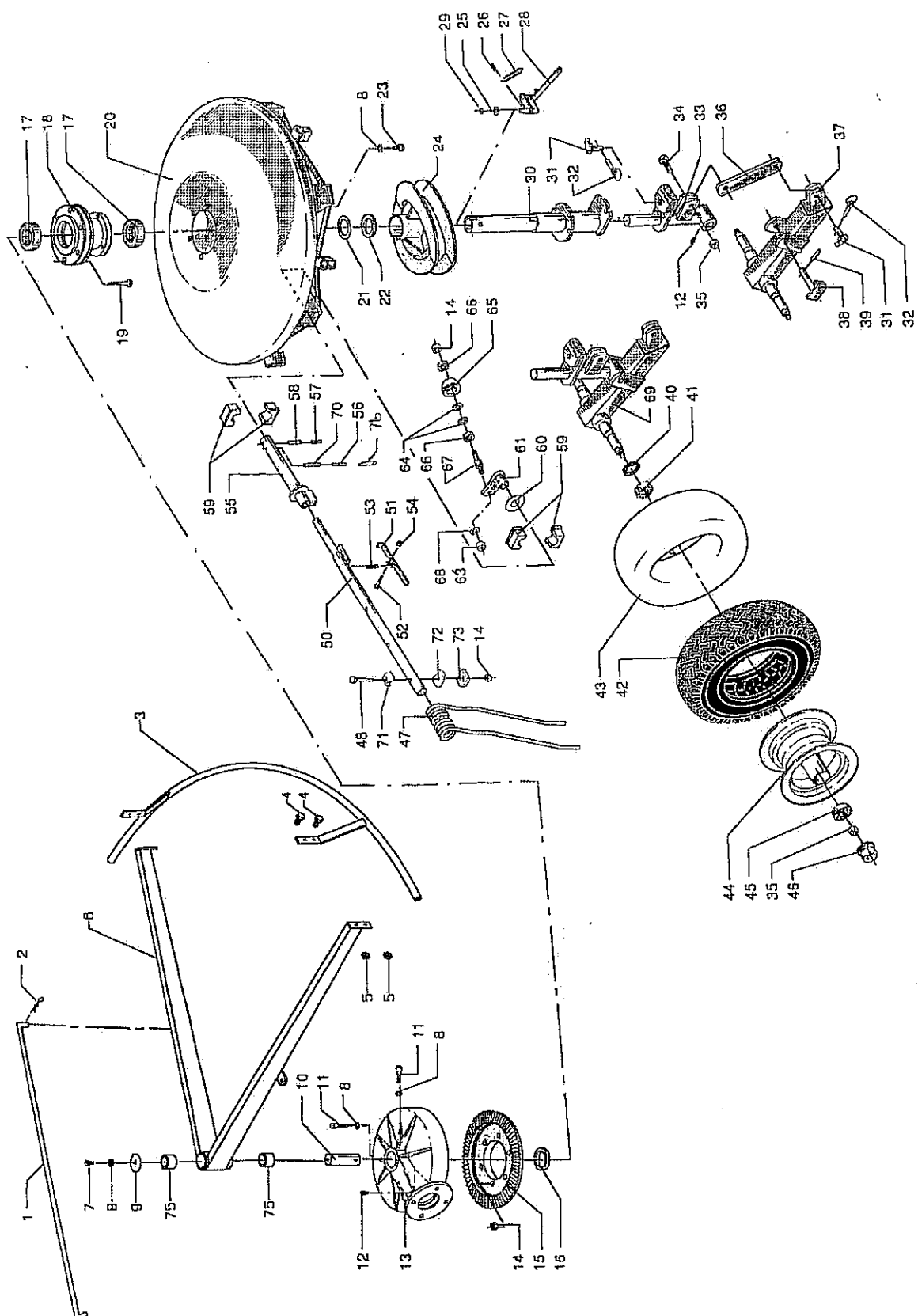
Nr.	Vare nr.	Beskrivelse	Beskrivning	Bemærkninger
Nr.	Delar nr.	Antal		
1	42511	1	Beskyttelsesbøjle	
2	740205125	6	Bolt	M10x25 FZB
3	740420010	8	Låsemøtrik	
4	42455	1	Bolt	
5	1220040	5	Hårnålesplit	4,0mm.
6	740210405	3	Stålsætskrue	M12x30 FZB
7	42456	1	Beslag	
8	740420012	70	Låsemøtrik	M12 FZB
9	740210400	8	Stålsætskrue	M12x25 FZB
10	740770030	26	Sikringsskive	12,5mm. FZB
11	136550	2	Skive	13x65x5,0mm. FZB
12	42512	1	Beskyttelsesbeslag	
13	740080145	2	Bolt	M10x30 FZB
14	15558	3	Bolt	
15	1210060	4	Sikringssplit	6mm.
16	42501	2	Bolt	
17	881500240	14	Smørnippel	M8x1,25
18	42430	2	Gearhus	
19	740990535	4	Unbrakobolt	M12x40
20	740770030	26	Sikringsskive	12,5mm. FZB
21	42461	2	Kronhjul	
22	506210	2	Passkiver	50x62x1,0mm.
23	1160102	4	Kugleleje	6010 2RS
24	42450	2	Nav	
25	740211450	12	Bolt	M12x75 FZB
26	42463	2	Rotor	
27	506205	2	Passkiver	50x62x0,5mm.
28	42465	2	Afstandsskive	50,2x68x6,0mm.
29	42440	2	Kurveskive	
30	42466	2	Skive	15x29x1,5mm.FZB



Nr.	Vare nr.	Antal	Beskrivelse	Beskrivning	Bemærkninger
Nr.	Delar nr.				
31	741180225	2	Split		5x40mm. FZB
32	42467	2	Trækfeder	Trækfeder	
33	42468	2	Stillebeslag	Stillebeslag	
34	55020	2	Låsring	Låsring	14mm.
35	55514	1	Lejebolt, venstre	Lagerbolt, venstre	→140885
35	42516	1	Lejebolt, venstre	Lagerbolt, venstre	140886→
36	41431	4	Nagle	Nagle	
37	42470	2	Hjulaksel	Hjulaksel	
38	740210560	2	Stålsætskrue	Stålsætskrue	M16x50 FZB
39	42471	2	Stillebeslag	Stillebeslag	
40	740420016	6	Låsemøtrik	Låsemutter	M16 FZB
41	42472	2	Hjulbeslag	Hjulbeslag	
42	42473	2	Bolt	Bolt	
43	741190225	10	Spændstift	Spændstift	8x50mm. FZB
44	1343000	4	Pakdåse	Tætning	30x52x10mm.
45	1162050	4	Kugleleje	Kuglelager	6205
46	1313010	4	Dæk	Dæk	16,5x6,50x8"
47	1323011	4	Slange	Slang	16/650x8"
48	1333014	4	Fælg	Fælg	EK 5,375x8"
49	1163040	4	Kugleleje	Kuglelager	6304
50	1363000	4	Endenavsmøtrik	Endenavsmutter	EK 4.50x6/5,375x8"
51	42630	36	Pick-up fjeder	Pick-up feder	9mm.
53	740211450	36	Bolt	Bolt	M12x75 FZB
54	42476	12	Rivearm	Rivearm	
55	42477	12	Håndtag	Håndtag	
56	740211140	12	Bolt	Bolt	M6x35 FZB
57	42478	12	Trykfeder	Trykfeder	
58	740420006	12	Låsemøtrik	Låsemutter	M6 FZB
59	42479	6	Hårnålesplit	Hårnålesplit	8,0mm.
60	55513	6	Beslag	Beslag	

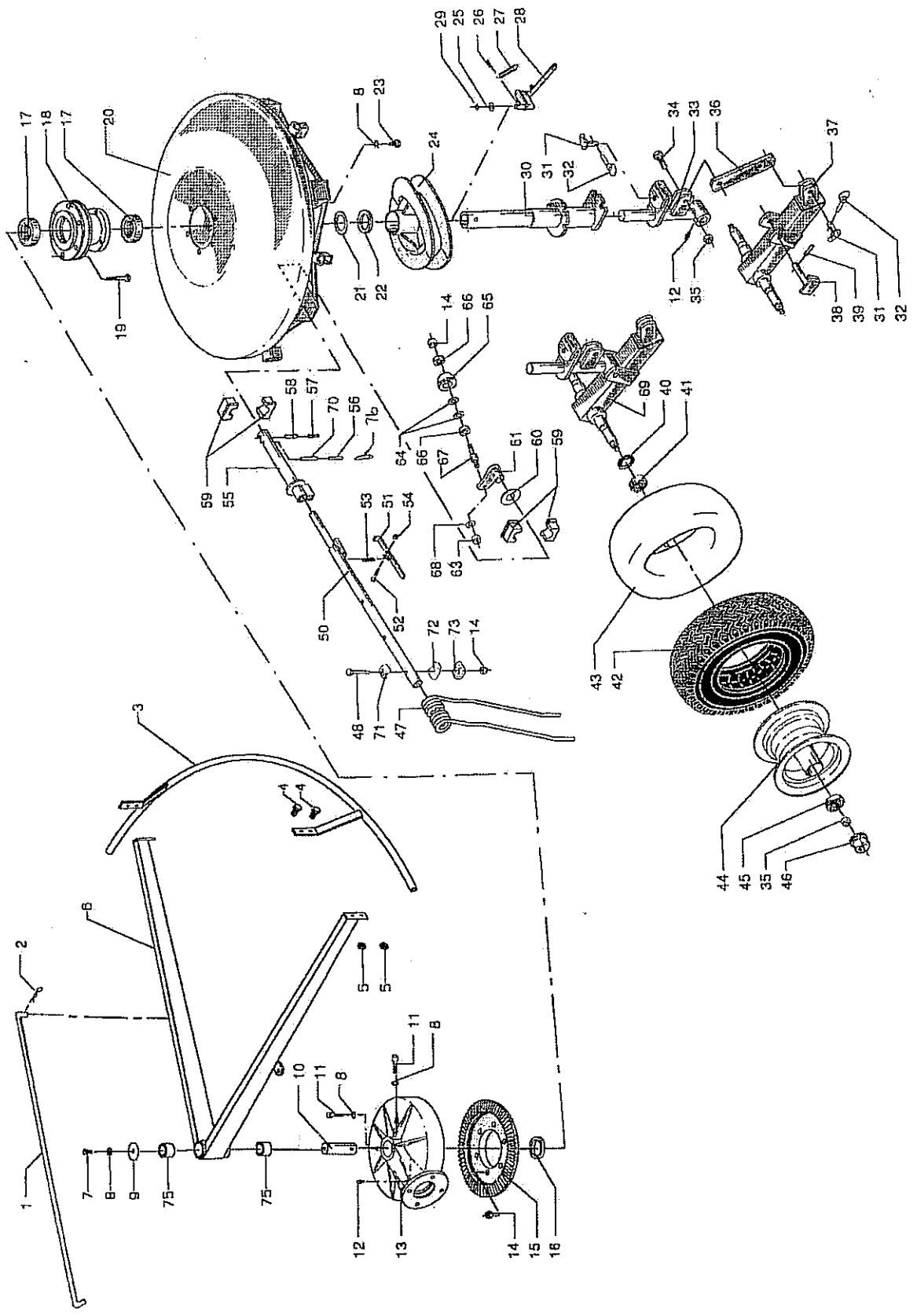


Nr.	Vare nr.	Antal	Beskrivelse	Beskrivning	Bemærkninger
Nr.	Delar nr.				
61	741190102	12	Spændstift	Spændstift	5x35mm.
62	741190210	12	Spændstift	Spændstift	8x35mm.
63	42481	48	Nylonleje	Nylon lager	
64	42482	12	Afstandsskive	Afstandsskive	36x66x3,0mm. FZB
65	42483	12	Beslag	Beslag	
67	740420014	12	Låsemøtrik	Låsmutter	M14
68	1162012	24	Kugleleje	Kuglelager	6201 2RS
69	42485	24	Afstandsskive	Afstandsskive	13x24x2,0mm.FZB
70	42486	12	Nylonhjul	Nylon hjul	
71	42487	12	Bolt	Bolt	
72	740320008	6	Møtrik	Mutter	M8
73	740150130	6	Bræddebolte	Bræddebolt	M8x45 FZB
74	42488	1	Beslag	Beslag	
75	42489	1	Beslag	Beslag	
76	42490	1	Beslag	Beslag	
77	51319	1	Nylondug	Nylon duk	
78	740760035	12	Sikringsskive	Sikringsskive	14,5mm. FZB
79	55517	1	Beslag	Beslag	
81	740750025	10	Centerfjederkive	Centerfjederkive	
87	55530	36	Fjederbeslag	Federbeslag	8,2mm FZB
88	55531	36	Fjederbeslag	Federbeslag	
89	55532	36	Fjederbeslag	Federbeslag	
90	42500	2	Hjulbeslag, komplet	Hjulbeslag, komplett	
91	55534	2	Låsebolt	Låsbolt	
92	55264	4	Gummibøsning	Gummi bøsning	
93	741190022	12	Spændstift	Spændstift	3x35mm.



3

Nr.	Vare nr.	Beskrivelse	Beskrivning	Bemærkninger
Nr.	Delar nr.	Antal		
1	42492	1	Holdebeslag	
2	1220040	5	Hårnålesplit	4,0mm.
3	42513	1	Beskyttelsesbøjle	
4	740205125	6	Bolt	M10x25 FZB
5	740420010	8	Låsemøtrik	M10
6	42514	1	Beskyttelsesbeslag	
7	740210405	8	Stålsætskrue	M12x30 FZB
8	740770030	26	Sikringsskive	12,5mm. FZB
9	136550	2	Skive	13x65x5,0mm. FZB
10	42501	2	Bolt	
11	740990535	4	Unbrakobolt	M12x40
12	881500240	14	Smørjenippel	M8x1,25
13	42430	2	Gearhus	
14	740420012	70	Låsemøtrik	M12 FZB
15	42461	2	Kronhjul	
16	506210	2	Passkiver	50x62x1,0mm.
17	1160102	4	Kugleleje	6010 2RS
18	42450	2	Nav	
19	740211450	48	Bolt	M12x75 FZB
20	42463	2	Rotor	
21	506205	2	Passkiver	50x62x0,5mm.
22	42465	2	Afstandsskive	50,2x68x6,0mm.
23	740210400	8	Stålsætskrue	M12x25 FZB
24	42440	2	Kurveskive	
25	42466	2	Skive	15x29x1,5mm. FZB
26	741180225	2	Split	5x40mm. FZB
27	42467	2	Trækfjeder	
28	42468	2	Stillebeslag	
29	55020	2	Låsering	14mm.
30	55519	1	Lejebolt, højre	→140885
30	42517	1	Lejebolt, højre	140886→
31	41431	4	Nagle	
32	1210060	4	Sikringssplit	6mm.
33	42470	2	Hjulaksel	
34	740210560	4	Stålsætskrue	M16x50 FZB
35	740420016	6	Låsemøtrik	M16 FZB



3

Nr.	Vare nr.	Antal	Beskrivelse	Beskrivning	Bemærkninger
Nr.	Delar nr.				
36	42471	2	Stillebeslag	Stillebeslag	
37	42472	2	Hjulbeslag	Hjulbeslag	
38	42473	2	Bolt	Bolt	
39	741190225	10	Spændstift	Spændstift	8x50mm.
40	1343000	4	Pakdåse	Tætning	30x52x10mm.
41	1162050	4	Kugleleje	Kugellager	6205
42	1313010	4	Dæk	Dæk	16,5x6,50x8"
43	1323011	4	Slange	Slang	16/650x8"
44	1333014	4	Endenavsfølg	Endenavsfølg	EK 5,375x8"
45	1163040	4	Kugleleje	Kugellager	6304
46	1363000	4	Endenavsmøtrik	Endenavsmutter	
47	42630	36	Pick-up fjeder	Pick-up fjeder	9mm.
48	740211450	48	Bolt	Bolt	M12x75 FZB
50	42476	12	Rivearm	Rivearm	
51	42477	12	Håndtag	Håndtag	
52	740211140	12	Bolt	Bolt	M6x35 FZB
53	42478	12	Trykfeder	Trykfeder	
54	740420006	12	Låsemøtrik	Låsmutter	M6 FZB
55	55027	6	Beslag	Beslag	
56	741190115	6	Spændstift	Spændstift	5x60mm.
57	741190102	12	Spændstift	Spændstift	5x35mm.
58	741190210	13	Spændstift	Spændstift	8x35mm.
59	42481	48	Nylonleje	Nylon lager	
60	42482	12	Afstandsskive	Afstandsskive	36x66x3,0mm. FZB
61	42483	12	Beslag	Beslag	
63	740420014	12	Låsemøtrik	Låsmutter	M14
64	42485	24	Afstandsskive	Afstandsskive	13x24x2,0mm. FZB
65	42486	12	Nylonhjul	Nylon hjul	
66	1162012	24	Kugleleje	Kugellager	6201 2RS
67	42487	12	Bolt	Bolt	
68	740760035	12	Sikringsskive	Sikringsskive	14,5mm.
69	42500	2	Hjulbeslag, komplet	Hjulbeslag, komplet	
70	741190230	6	Spændstift	Spændstift	8x60mm.
71	55530	36	Fjederbeslag	Federbeslag	
72	55531	36	Fjederbeslag	Federbeslag	
73	55532	36	Fjederbeslag	Federbeslag	
74	1353015	4	Hjul, komplet	Hjul, komplet	EK. 16,5x6,50x8"
75	55264	4	Gummibøsning	Gummi bøsning	
76	741190022	12	Spændstift	Spændstift	3x35mm.

TI-6000

Varenr. Delar nr.	Sidenr.
15536	11
15558	11,19
40257	13
40401	11
41431	21,25
41452	15
41463	19
42400	11
42403	11
42404	11
42406	11
42407	11
42408	11
42409	11
42410	11
42411	11
42412	11
42413	11
42414	11,17
42415	11,17
42416	11,17
42417	11
42418	11,17
42419	13,17
42420	13
42421	13,17
42422	13,17
42423	13,17
42427	15
42428	15
42429	15
42430	15,19,25
42431	15
42432	15
42435	23
42436	23
42439	15
42440	19,25
42441	15
42445	15
42446	15
42448	17
42449	17
42450	19,25
42451	17
42452	17
42455	19
42456	19
42461	19,25
42463	11,19,25
42465	19,25
42466	19,25
42467	21,25
42468	21,25
42470	21,25
42471	21,27

TI-6000

Varenr. Delar nr.	Sidenr.
42472	21,27
42473	21,27
42476	21,27
42477	21,27
42478	21,27
42479	21
42481	23,27
42482	23,27
42483	23,27
42485	23,27
42486	23,27
42487	23,27
42488	23
42489	23
42490	23
42492	25
42500	23,27
42501	19,25
42503	13
42504	13
42505	11
42506	11
42507	15
42508	15
42509	15
42511	19
42512	19
42513	25
42514	25
42515	11
42516	21
42517	25
42518	15
42520	15
42630	21,27
51319	23
55020	21,25
55027	2735
55036	11
55037	11
55264	23,27
55265	15
55513	21
55514	21
55517	23
55519	25
55521	15
55526	15
55527	15
55530	23,27
55531	23,27
55532	23,27
55534	23
136550	19,25
506205	19,25
506210	19,25
1160102	19,25

TI-6000

Varenr. Delar nr.	Sidenr.
1162012	23,27
1162050	21,27
1162072	13,15
1163040	21,27
1210060	19,25
1210080	11,17
1210100	11
1220040	11,19,25
1313010	21,27
1323011	21,27
1333014	21,27
1343000	21,27
1353015	27
1363000	21,27
1418210	13
1418410	15
740080145	19
740150130	23
740200110	15
740205125	19,25
740210400	19,25
740210405	19,25
740210415	15
740210560	21,25
740210665	15
740210670	15
740211140	21,27
740211450	19,21,25,27
740320008	23
740320012	15
740390010	15
740400045	11
740420006	21,27
740420010	19,25
740420012	19,25
740420014	23,27
740420016	21,25
740420020	15
740556012	15
740750025	23,31
740760035	23,27
740770030	19,25
740990535	19,25
741141035	13
741142072	17
741180225	21,25
741190022	23,27
741190102	23,27
741190115	27
741190155	11
741190210	23,27
741190215	13
741190225	21,27
741190230	27
741190285	11
881500240	11,19,25

